

FANFARE DE BELVAUX

4^e Grand
Festival
de Belvaux





Jeden Morgen
frisch hinein!

Die Freude der Eltern

Grösste Auswahl

Billigste Preise

Beste Qualitäten

Chaussures **MARGOT**

ESCH-SUR-ALZETTE / 22, avenue de la gare

ZUM SCHULANFANG

Grösste Auswahl in Hubert-Tetingen sowie
anderer neumodischen erstklassigen Marken-
artikeln Romika-Pantoffel / Romika-Stiefel



Programme des fêtes

Toutes les Manifestations auront lieu dans une

GRANDE TENTE A FÊTES

qui sera érigée sur la route Esch - Belvaux

POUR VOS TRAVAUX DE PLAFONNAGE,
une seule adresse:

FRANÇOIS LANNERS

Spécialité de faux Plafonds IBIS

Soleuvre – 15, route de Belvaux – Tél. 585-18

Verkauf
von
Fabrikmöbel
aller Art
zu den
billigsten
Tagespreisen



BAU- und MÖBELSCHREINEREI
SARGLAGER

Durbach Frères

38, rue Gr.-D. Charlotte
Belvaux – Téléphone 538-84

KREDIT

SAMEDI, le 26 août 1961

20.00 heures : **GRANDE SOIRÉE FOLCLORIQUE**
(Baurenowend)
avec des danses, offertes par la troupe folclorique de Luxembourg

Tous les jours de fêtes :

On danse sur les rythmes de l'orchestre **ROGER NEIS** avec ses
7 Musiciens professionnels

DIMANCHE, le 27 août 1961

16.00 heures : **Grand CROCHET et CONCOURS DE SOLISTES.**
Ce concours est ouvert à tous les musiciens et chanteurs

20.00 heures : **GRAND BAL D'OUVERTURE
DE LA PREMIÈRE BRADERIE DE BELVAUX**

LUNDI, le 28 août 1961

de 8.00 à 20.00 heures :
GRANDE BRADERIE

20.30 heures : Tirage de la loterie des Commerçants de Belvaux dans la Tente

21.00 heures : **GRAND BAL**

● Tente chauffée ●

SAMEDI, le 2 septembre 1961

20.00 heures : **CONCERT** offert par la Fanfare Municipale de NIEDERCORN – Direction : M. J. P. Koster

Programme :

- 1 Ernest-August, marche, Blankenburg
- 2 L'Italienne à Alger, ouverture, Rossini
- 3 La Housarde, valse militaire, L. Ganne
- 4 American Fantasy, F. Ruelle
- 5 Ein Abend bei Paul Lincke, potpourri, Lincke
- 6 Deutsche Marschperlen, potpourri,

Blankenburg

ENTREPRISE DE CONSTRUCTIONS
ET DE TRANSPORTS

JOS. FRISONI

CINÉ ODEON

Belvaux – Téléphone 537-17

MENUISERIE – EBÉNISTERIE
LITERIE – AMEUBLEMENT – LINGERIE

Schiltz-Hary

Belvaux – 56, route d'Esch – Téléphone 533-22

TOUTES NOUVEAUTÉS EN:

Literie, Lingerie, Vêtements pour Enfants, Dames
et Hommes, des prix sans concurrence
Les dernières nouveautés de meubles
en tous genres

● Crédit sans acompte et sans intérêts

DIMANCHE, le 3 Septembre 1961

16.00 heures : CONCERT offert par la Chorale Ste CÉCILE et S'ANGEBOND. – Direction : M. Jean Hary

Programme :

- 1 Aus der Traube in die Tonne
- 2 In einem kühlen Grunde
- 3 Eng Tre'n
- 4 Zwölf Räuber
- 5 Hymne à la nuit
- 6 Jagdgesang

17.00 heures : Tirage de la Tombola de la Fanfare de Belvaux

19.30 heures : CONCERT offert par la Chorale LYRA

Direction : M. Robert Becker

Programme :

- 1 La Marche des petits oignons, J. Bavet
- 2 Das stille Tal, B. May
- 3 Verzô net, Rob. Becker
- 4 Die zwölf Räuber, S. et M. Ignatiev
Bass-Solo : Phil. Baltes
- 5 Les Montagnards, A. Roland
- 6 Du gudd Mamm, J. A. Muller
Bass-Solo : Phil. Baltes
Tenor-Solo : P. Frapporti
- 7 Ständchen, G. Kahnt
Tenor-Solo : Jean Frapporti
- 8 Weinland, Rob. Pracht

20.00 heures : GRAND CONCERT DE GALA
offert par la Harmonie Municipale
de RUMELANGE

Programme :

- 1 Our Glorious Land, marche, J. Olivadetti
- 2 Valse Interrompue, valse, L. Montagne
- 3 Mouvement Symphonique, ouverture, M. Poot
- 4 Carnaval Romain, ouverture, H. Berlioz
- 6 American Patrol, morceau caract., MacLain
- 7 Sentimental Rapsodie, F. Ruelle
- 8 Manoeuvre, marche avec tambours, J. P. Stenz

Membres donateurs

KOCH-FELLER Nic., Cogeval, Belvaux
KUHN-DONDELINGER, Epicerie, Belvaux
VELU-HEINEN Nic., Boulanger, Belvaux
GINDT, Boulanger, Belvaux, rue Gr.D. Charlotte
GAUSS-JACOUT, Boulanger, Belvaux, rue d'Esch
DEGANO, Boulanger, Belvaux, rue d'Esch
DELFIELD, Boulanger, Belvaux, rue d'Esch
MAISON DÉDÉ (Kremer-Braas), rue de l'Alzette, Esch-Alzette

COMMERCE DE COMBUSTIBLES et
MATERIAUX DE CONSTRUCTION

GEORGES FEIS

Grand choix pour la rentrée de classe

Poche – Sac de voyage – Sac de sport
Briquets à gaz: „Silver-Metal” – „Rowenta”
PAPETERIE – MAROQUINERIE – TABACS

Madame FEIS-HERBER

Belvaux – Téléphone 535-05

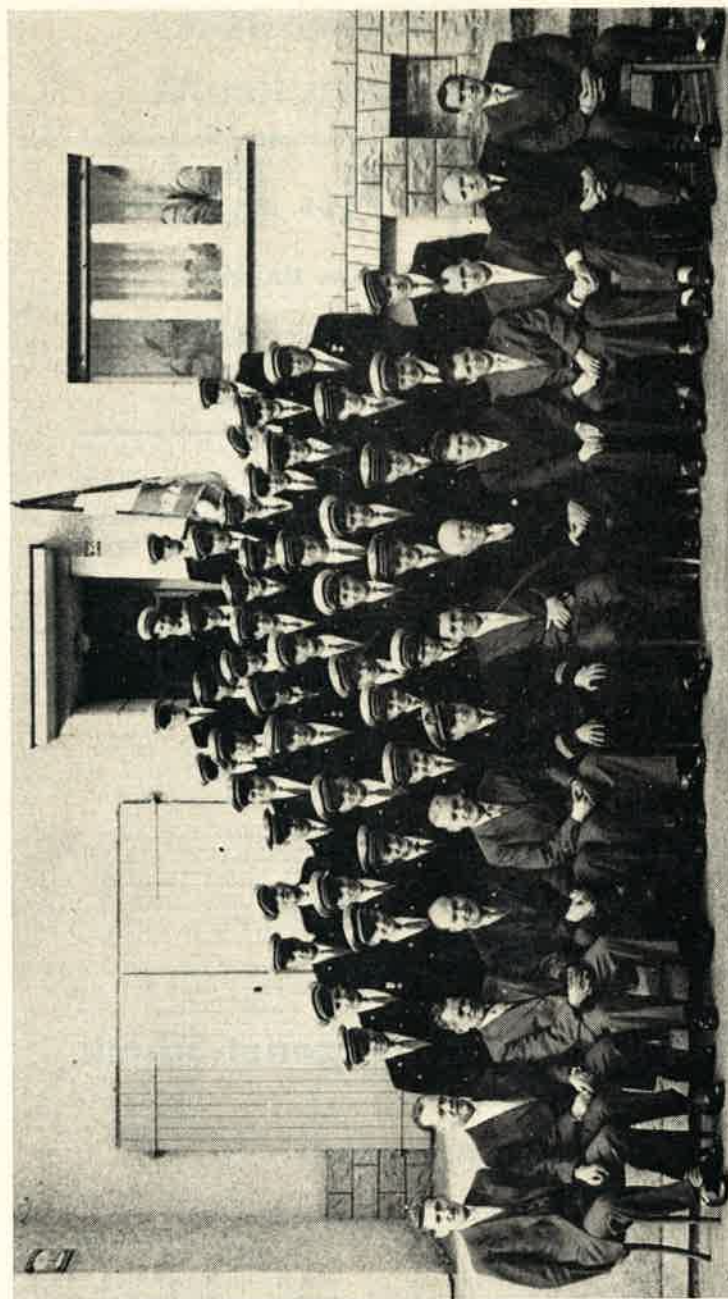
TOUS TRAVAUX DE FAÇADES ET DE TERRAZZO
MONUMENTS FUNÉRAIRES

ENTREPRISE

Guido Lovato



Esch-sur-Alzette – 72, rue du Nord – Tél. 589-59



Le Comité et les membres de la Fanfare de Belvaux
vous invitent à leur 4e Grand Festival 1961

CAFÉ – RESTAURANT

Au Relais

Aloyse MAJERUS

● Cuisine soignée

BRASSERIE HENRI FUNCK

SUPER STATION **SHELL** ● Service rapide

Esch-Alzette – 302, route de Belvaux – Téléphone 532-45

RADIOS – TÉLÉVISIONS

ARTICLES DE MÉNAGE

INSTALLATIONS ÉLECTRIQUES

Electricité **Nic. Grandgenet-Schmit**

Maitre-Electricien concessionné

30, route d'Esch – Téléphone 535-75

Lebenslauf der Musikgesellschaft Beles.

Das Aufblühen von Musikgesellschaften in unsern Nachbarortschaften gegen Ende des 19. Jahrhunderts, nicht nur in den Städten, sondern auch in den umliegenden Dörfern, weckte bei der Dorfjugend das Interesse und den Drang, ebenfalls eine Musikgesellschaft in Beles zu gründen.

Als einzig kultureller Verein hatte bis zu diesem Zeitpunkt ein Gesangsverein bestanden, der aus uns unbekanntem Grund aufgelöst worden war. Der Vorschlag, eine Fanfare zu gründen, wurde alsbald von den meisten Interessenten wegen den hohen finanziellen Anforderungen skeptisch beurteilt. Trotzdem fanden sich einige Idealisten, welche sich vertrauensvoll an Herrn Jos. Clemang wandten, welcher Dirigent der Niederkorner Musikgesellschaft und ein großer Musikkenner war. Herr Clemang war nicht abgeneigt, es auf einen diesbezüglichen Versuch ankommen zu lassen, insofern sich 8–10 charakterfeste und entschlossene Männer melden würden. Nun wurde eifrig geworben und die Sachlage in allen Einzelheiten besprochen. Immer und immer wieder stellten sich neue Aufgaben, von denen wohl die Finanzfrage in den Vordergrund trat. Schließlich wurde doch eine geeignete Lösung gefunden: „Jeder Musikant zahlt pro Monat 2 Taler Beitrag; die Instrumente werden auf Kredit gekauft“. Das war der Entschluß von den folgenden Gründungsmitgliedern: Die Herren Clemang Jos., Dirigent, dessen Söhne Henri und Joseph, Simon Jean (das einzige noch lebende Gründungsmitglied), Grund, Battin André, Feltz Jos., Anen Jean, Hary und Berting.

Heute kann man den Idealismus, die Entschlossenheit und die Willenskraft dieser Leute, in Anbetracht der derzeitigen Arbeitsbedingungen – nur bewundern und loben; 12–16 Arbeitsstunden pro Tag; der Arbeitslohn war minim, und trotzdem zahlten die Vorgenannten regelmäßig ihren Beitrag in die Kasse des provisorisch gegründeten Vereines.

Das war die Sachlage in den Jahren 1892–1893. Nach und nach wurden die nötigen Instrumente gekauft (ein Piston kostete 17.– Fr.), bis jeder der vorgenannten Leute im Besitz eines Instrumentes war. Nun weihte Herr Clemang seine Schützlinge mit viel Mühe und Eifer in die elementarsten Regeln der Musikkunst ein und brachte ihnen mit Geschick das Handhaben ihres Instrumentes bei. Das erste Musiklokal war im Wirtshaus Lorang, genannt „Bei Henge Misch“, dort wo später das heutige Vereinshaus erbaut wurde. Im Frühling 1894 war endlich soviel erlernt, daß ein öffentliches Auftreten gewagt werden konnte. Zu diesem Zeitpunkt wurde die Musikgesellschaft offiziell gegründet. An der Spitze des gewählten Vorstandes stand Herr Grethen als Präsident.

Ein Propaganda-Marsch durch die Ortschaft Beles, welche etwa 80 Häuser zählte, war das erste öffentliche Erscheinen des Vereines, welcher aus der Taufe gehoben worden war. An der Spitze der wackeren Phalanx mar-

E gudden Humpen
op der Këlebunn
an eng Löschtegkét
fand Dèr emmer beim

Bodry's Jeck

Téléphone 535-67

TELEVISION
KIKER

Maison Wolter-Lethé

EPICERIE
MERCERIE

268, rue de l'usine
Belvaux
Téléphone 54.08.74

ENTREPRISE
DE FAÇADES
en tous genres

Joseph Bevilacqua

spécialisée pour Façades
en verres: „GLASSPRITZ“
et en Cremolitte

Belvaux
118, route d'Esch
Téléphone 541-47

Maison M. THOMA

26, rue de l'Alzette
Esch-sur-Alzette

tissus
confection
litterie
rideaux
tricotages

schierte der Fähnrich „Henge Mich“ mit jener Fahne, welche vom Gesangverein übernommen worden war. Dieser Aufmarsch gestaltete sich zu einem wahren Ereignis, welches während Wochen das Gesprächsthema des Dorfes bildete. Überall wurde nun eifrig um Ehrenmitglieder geworben, um die Finanzlage zu sanieren.

Durch diesen Erfolg wurden in der Folge auch die Pessimisten und Zweifler bekehrt. Diejenigen, denen die Musik als Geheimnis vorschwebte, oder welche das Handhaben eines Instrumentes als zu schwierig betrachtet hatten, treten nach und nach als Mitglieder in die Reihen ihrer Kameraden ein. Ihr Wissensdrang, ihr nie erlahmender Eifer sowie ihre wachsende Freude an der Musik ließen sie alle Schwierigkeiten überwinden. Unter der meisterhaften Leitung des Dirigenten konnte der junge Verein sich in wenigen Jahren so emporarbeiten, daß er feste Wurzeln geschlagen hatte. Ein öffentliches Konzert pro Jahr sowie Beteiligung an allen weltlichen und kirchlichen Veranstaltungen gestalteten das Jahresprogramm.

Im Jahre 1908 zählte der Verein bereits 30 aktive Mitglieder. In diesem Jahr wurde zum ersten Mal Fahnenweihe gefeiert, so daß die „Fanfare de Belvaux“ eine eigene Fahne erhielt. Dieselbe wurde von Herrn Thiltges aus Ehleringen gestiftet, welcher dadurch einstimmig zum Ehrenpräsidenten gewählt wurde. Präsident zu dieser Zeit war immer noch Herr Grethen. Ihm folgten in der Geschichte der Gesellschaft die Herren Batting Jacques, Lorang Michel, Gosselin, Balties Pierre, Seiler, Donnersbach Jean, Reiland Michel, Karpen Nicolas, Schneider Mathias, Greisch Jacques und der jetzige Präsident, Herr Feis Georges.

Die Namen der Fähnriche waren: Lorang Michel, Kayser Michel, Schiltz Pierre, Koster Nicolas sowie Schwarmes Nicolas und Schroeder Roger. Schnell entwuchs der Verein den Kinderschuhen, und im Jahre 1900 war der Neuling so herangereift, daß er seine Kenntnisse und sein Können auf dem Concours in Mersch unter Beweis zu stellen wagte. Ein erster Preis in der III. Division stärkte das Vertrauen der Musikanten für die Zukunft.

Im Laufe der folgenden Jahre wurde der Dirigent mehrere Male gewechselt. Die Nachfolger von Herrn Clemang waren die Herren Gaasch (lebt heute noch und ist Gutsbesitzer in Frankreich), Weiss und Dehm. Unter ihrer Leitung beteiligte sich die Fanfare 1911 am Internationalen Wettstreit in Mézières-Charleville und im Jahre 1912 in Differdingen.

Der Ausbruch des ersten Weltkrieges legte die Tätigkeit der Fanfare fast gänzlich lahm. Die Sorgen um das Wohl ihrer Familien und Angehörigen während diesen von Not und Elend verfolgten Jahren ließen den Mitgliedern nicht viel Zeit, sich ihrer Muse hinzugeben.

Nach dem Kriege erblühte die Gesellschaft von neuem, und schon 1920 errang sie unter dem Taktstock ihres neuen Dirigenten, Herrn Waitz, einen beachtenswerten ersten Preis, gelegentlich des Internationalen Wettbewerbes in Luxemburg. Der Verein, welcher zu diesem Zeitpunkt 43 aktive Mitglieder zählte, entfaltete bereits eine erstaunliche Tätigkeit. So lesen wir neben der Beteiligung an allen weltlichen und religiösen Feierlichkeiten im Jahresbericht von 1921: 4 Konzerte in Beles, je 1 Konzert in Esch-Alzette, Schiffelingen, Künzig sowie 1 Konzert, und zwar am 14. Juli, dem Nationalfeiertag Frankreichs, in Rédange/Moselle. Erwähnen wir kurz, daß das Konzertieren in Rédange/Moselle ab 1921 zur Tradition geworden ist und die „Fanfare de Belvaux“ noch heute zu Ehren der Bevölkerung unserer Nachbarortschaft an ihrem Nationalfeiertag mit einem Konzert aufwartet. Da die Zahl der

IMPRIMERIE – PAPETERIE

AUG. WAGNER

Esch-sur-Alzette – 7, Place de l'Hôtel de Ville

Generalvertreter – Importateur
der Büro-Stahlmöbel **KAMPODA**
Schreibmaschinen **ADLER**
Rechenmaschinen **ROKLI**
Drucksachen aller Art

MAISON
DES POISSONS

J. Demuth-Schneider

recommande
ses poissons
tout frais

Belvaux
35, rue des Alliés



POUR
VOS ACHATS
N'OUBLIEZ PAS DE
CONSULTER
NOS
ANNONCEURS!
MERCI!

Mitglieder in diesen Jahren schnell emporstieg, hatte die Gemeindeverwaltung mit der Gesellschaft vereinbart, statt eines Subsidies, die Hälfte der Unkosten für Neuanschaffung von Instrumenten und Musikalien zu bestreiten.

Im Jahre 1922 wurden die Musikanten erstmals reichlich für ihre Mühen und Sorgen mit einem mehrtägigen Ausflug an den Rhein belohnt. Außer den kleinen Ausflügen durch unser Land veranstaltete die Fanfare im Laufe der Jahre folgende Reisen: Paris, Antwerpen, Nancy, Saarburg und nach dem Kriege Dinant, Rhein, Blankenberg und Lugano. Die alte Fahne, welche im Laufe der Zeit verschlissen war, mußte einer neuen Fahne ihre Funktionen übergeben. Durch die Kündigung des Dirigenten, Herrn Waitz, kam die Fanfare noch in demselben Jahr unter die Gefilde des Herrn Bimmermann. Unter seiner Regie wurden feste und dauerhafte Grundlagen für eine nun beginnende Glanzepoche geschaffen. Mit zwei ersten Preisen, einem Ehrenpreis und mit der Einklassierung in die II. Division B auf dem Concours International in Fontainebleau im Frühling 1924 war der erste Sproß dieser Leiter erstiegen. Das erfolgreiche Wirken dieses Mannes wurde durch seinen frühen Tod im Jahre 1926 jäh unterbrochen. Der neugewählte Dirigent, Herr Mootz, verstand es jedoch meisterhaft, das von seinem Vorgänger begonnene Werk weiterzuführen und auszubauen. Die anschließend aufgezählten erzielten Resultate waren Zeugen seiner hochwertigen musikalischen Eigenschaften und der gerechte Lohn für seine Mühen und den unermüdlichen Fleiß und die ständige Opferbereitschaft seiner 52 Musikanten.

Hier die Resultate der verschiedenen Wettbewerbe:

- 1926: Vilvorde – 2 erste Preise
- 1928: Luxemburg – 2 erste Preise – Klassierung II. Division A
- 1932: Esch-Alzette – 2 erste Preise mit Auszeichnung – Klassierung I. Division B
- 1933: Nancy – 2 erste Preise mit Auszeichnung – Klassierung I. Division A
- 1934: Luxemburg – 2 erste Preise
- 1936: Esch-Alzette – 2 erste Preise.

1937 legte Herr Mootz den Taktstock in die Hände von Herrn Toni Zimmer. Als großer Musiker und ausgezeichnete Klarinettenbläser äußerte er den Wunsch, die Fanfare in Harmonie umzubauen. Der Vorschlag fiel beim Vorstand auf fruchtbaren Boden, und die nötigen Vorbereitungen wurden getroffen.

Der Umbau war noch nicht gänzlich bewerkstelligt, als der zweite Weltkrieg über unser Land hereinbrach. Die Musikgesellschaft trat bis 1942 nur noch selten in die Öffentlichkeit, und in den folgenden düsteren Kriegsjahren wurde ihre Tätigkeit gänzlich eingestellt. Die Folgen dieser Zeit waren katastrophal; eine große Anzahl der Instrumente und Musikalien waren den Vandalen zum Opfer gefallen und zerstört; die Fahne, das Wahrzeichen des Vereines, abhanden gekommen und unauffindbar.

Nach der Befreiung nahm der Verein seine Tätigkeit sofort wieder auf, 1946 wurde eine neue Fahne angeschafft, jedoch die Wunden, welche der Krieg geschlagen hatte, waren nicht in kurzer Zeit zu heilen. Nach harter Arbeit seitens des Dirigenten, der Musikanten und des Vorstandes konnte die Harmonie de Belvaux sich 1948 in Mamer den Preisrichtern zwecks Neueinklassierung stellen. Das Resultat (Lecture à vue: 2e prix – Exécution:



Bruno Billo

**Entreprise de construction
SOLEUVRE**

261, route d'Esch / Tél. 539 26

2e prix – Division II B) zeigte eindeutig die Bilanz der grauenhaften Kriegsjahre und überzeugte jeden Veteranen, daß seine vor dem Kriege erworbenen Musikkenntnisse durch die mehrjährige Pause stark in Mitleidenschaft gezogen worden waren.

Trotz dieser Enttäuschung ließ man sich nicht entmutigen: es wurde weiter gearbeitet, neue Musikanten wurden herangebildet und alle Möglichkeiten erwogen, die Leistungen der Musikgesellschaft wieder zu steigern. Diese Arbeit wurde 1952 in Differdingen gelegentlich des Concours International unter Leitung von Herrn Bastian Norbert, welcher 1948 Herrn Zimmer abgelöst hatte, mit zwei ersten Preisen belohnt. Trotz diesem Erfolg wurde in Erwägung gebracht, daß der Umbau in Harmonie kein glücklicher Schritt war und daß die Musikgesellschaft als solche nicht zu einem zufriedenstellenden Ergebnis gelangen könne. Nach langem Zögern und vielen Beratungen, wobei wiederum die Finanzlage die meisten Schwierigkeiten bereitete, beschloß der Vorstand, unter dem Vorsitz des heutigen Ehrenpräsidenten, Herrn M. Schneider, im Einvernehmen der Mitglieder, in den Jahren 1952-1953 den Rücktritt zur Fanfare. Dieser Entschluß erwies sich in kurzer Zeit als eine glückliche und von Erfolg gekrönte Lösung. 1953 bestieg der heutige Dirigent, Herr Edy Heuschling, das Dirigentenpult. Er bewerkstelligte mit viel Geschick und äußerster Geduld als ausgezeichnete Fachmann einen raschen Wiederaufbau der Gesellschaft. Seine musikalischen Kenntnisse, seine musterhafte Leitung und sein vorbildliches Anpassungsvermögen bewirkten, daß er vom ersten Tage ab das volle Vertrauen der ganzen Musikgesellschaft gewonnen hatte. Durch seine zähe Ausdauer und seinen unermüdlichen Fleiß sowie durch den Ehrgeiz und das tatkräftige Mitwirken der Musikanten und Vorstandsmitglieder konnte Erfolg um Erfolg gebucht werden. Die auf den nachfolgenden bestrittenen Wettbewerben erzielten Resultate brachten die Fanfare de Belvaux auf eine Höhe, welche nie zuvor in der Geschichte der Gesellschaft erreicht wurde.

Concours International:

- 1954: Luxemburg – 2 erste Preise
- 1955: Virton – 2 erste Preise mit Auszeichnung – Division II A
- 1956: Esch-Alzette – 2 erste Preise mit Auszeichnung – Division I B
- 1957: La Roche – 2 erste Preise mit Auszeichnung – Division I A
- 1958: Diekirch – 2 erste Preise mit Auszeichnung – Division Sup. B
- 1961: Ettebrück – 2 erste Preise mit Auszeichnung – Division Sup.A.

Diesen Aufschwung hat die Fanfare de Belvaux aber auch der moralischen und finanziellen Unterstützung der Gemeindeverwaltung unter dem langjährigen Vorsitz des geschätzten Bürgermeisters, Herrn Pierre Greisch, sowie ihren treuen Ehrenmitgliedern zu verdanken. Ihnen sei an dieser Stelle seitens der Fanfare für die noble Geste herzlichst gedankt.

Mit berechtigtem Stolz können wir und die gesamte Einwohnerschaft der Ortschaft Beles auf die Fanfare de Belvaux blicken, welche auch in der Zukunft nichts unterlassen wird, um noch höher gesteckte Ziele zu erreichen, ihrem Ruf gerecht zu werden und das Vertrauen und die Hoffnungen der Beleser Bevölkerung nicht zu enttäuschen.

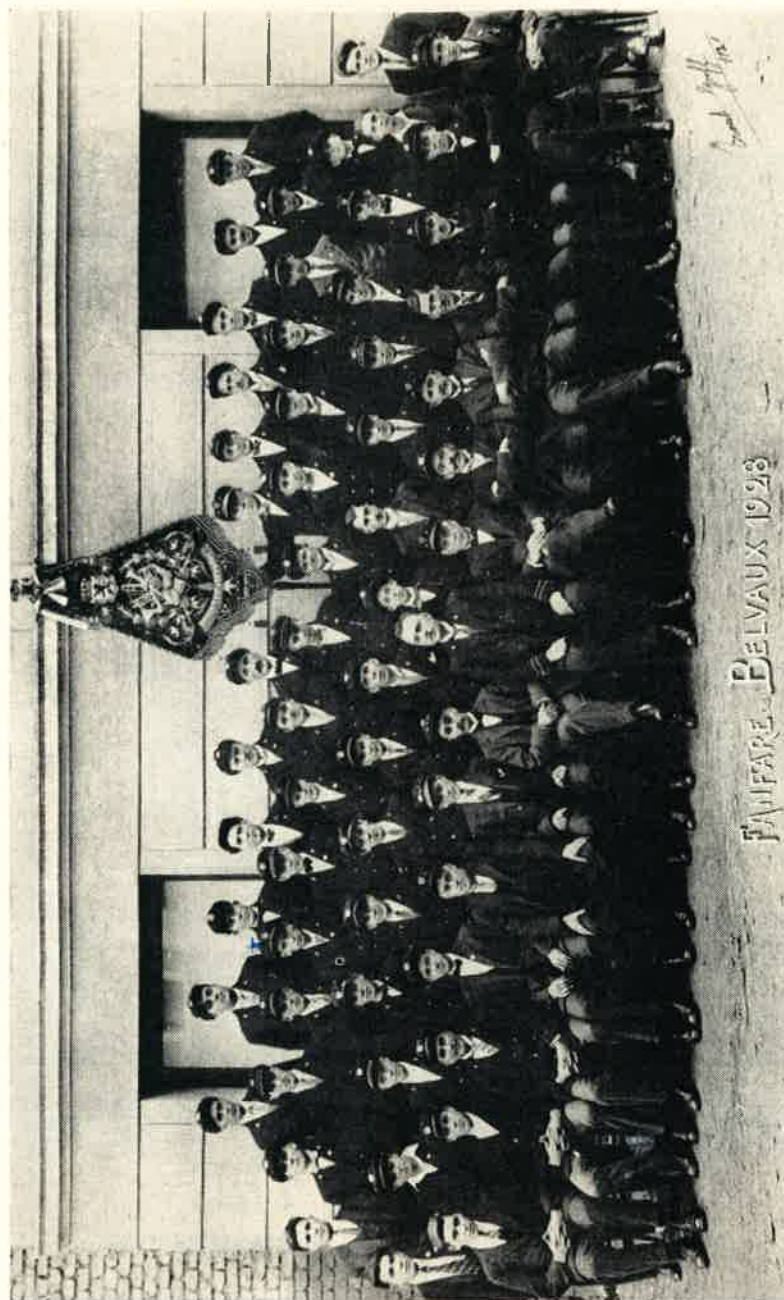
A. M.

La Maison

Poggi & Cie



**se recommande
pour ses fruits et légumes
toujours
de première qualité**



Aux Galeries du Blanc

ROSENSTIEL-SCHWARZ

Esch-sur-Alzette

6, Pl. de l'Hôtel de Ville
Téléphone 529-24

Station B P

M. Ries-Melan

Esch-sur-Alzette

15, rue de la Gare
Téléphone 533-96

Graissage
Graphitage
Lavage

BOUCHERIE
CHARCUTERIE

Metty Kremer- Dicken

Belvaux-Soleuvre

103, rue de la Gare
Téléphone 538-24

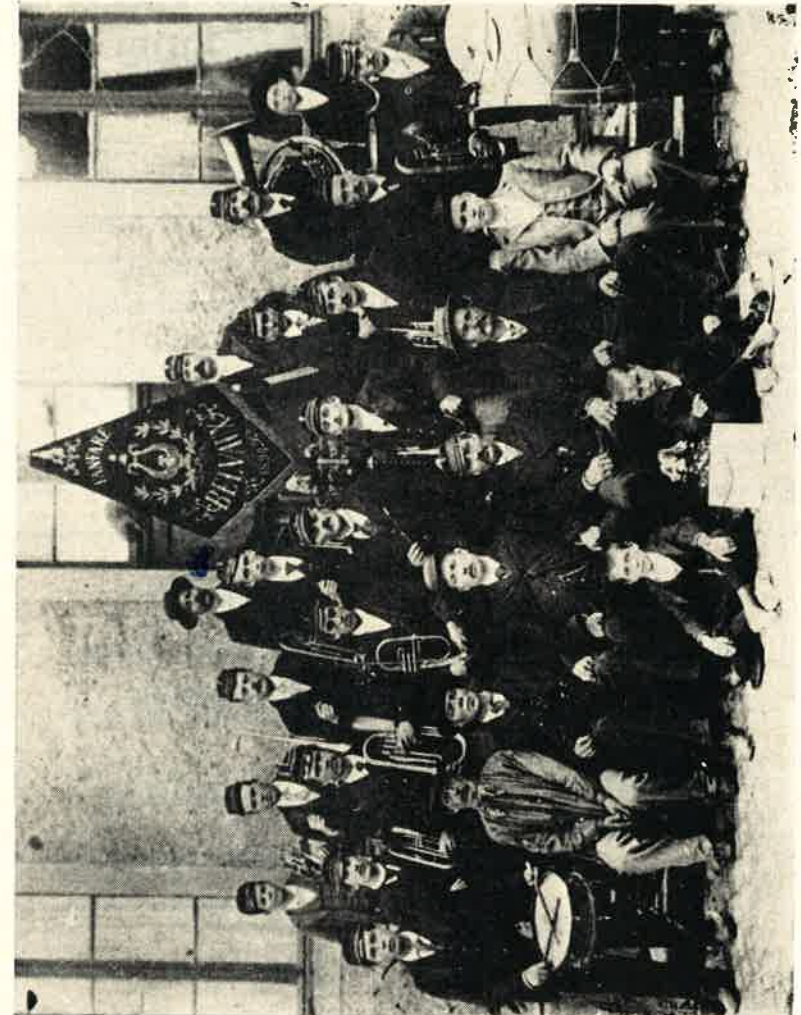
CAFÉ

Trezzi- Bourkel

Belvaux

117, rue de Rédange

Télévision
Dancing
BRASSERIE D'ESCH



Fanfare de Belvaux 1900

Café Durbach Michèle

Belvaux

103, rue de Rédange
Télévision

Ass et fir e gudden
Humpen a Picknick,
da gitt bei den
HENTGES VIC.

Brasserie BOFFERDING

Café J.P. Aldringer

Belvaux

1, quartier de l'Eglise
Téléphone 54.02.80

Télévision – Billard
BIERES DE LA
BRASSERIE D'ESCH
On s'amuse

Robert Kremer

Belvaux

110, rue de Rédange
Téléphone 532-31

Magasin:

2, rue de l'Usine
Téléphone 54.09.94

Fleurs – Gerbes
Couronnes
Légumes – Fruits
Graines et Plantes

Café Nic. Weyrich- Clemens

Ass et fir è Kuddelfleck
oder è Perdsbüffdeck
da gitt Der bei
„d'Ännchen op den Eck“

Sièae social
„Chorale Lyra“

Belvaux
rue Dicks-Lentz
Téléphone 535-90
Télévision – Kicker

Café Mme Vve Ady Mangen

Belvaux

34, rue Gr.-D. Charlotte

Salle de fêtes
et de réunions
pour sociétés

Bière de la
BRASSERIE DE CLAUSEN
la Reine des Bières

PHARMACIE
DE BELVAUX

Aloyse Kandel

Belvaux

Rue de la Poste
Téléphone 535-28

EPICERIE – MERCERIE

Mme Alex Zieser-Heinen

ENTREPRISE
DE CONSTRUCTIONS

M. Alex ZIESER

Belvaux

57, rue de Rédange

Café Mme Ewen-Mohr

Gare Belvaux-Soleuvre

Téléphone 546-93

Jeu de Quilles moderne
Kicker

Maison Sylvain

Téléphone 528-54
Esch-sur-Alzette

OMMER
DAT
BÖLLEGST

SALON
DE COIFFURE
MODERNE

WLADI

Belvaux
62, route d'Esch

Café M. Thoma

Belvaux
route d'Esch
Téléphone 54.11.24

Télévision
Kicker
BIÈRES CLAUSEN

MAITRE-PLAFONNEUR

François FELLER

Belvaux
43, rue Gr.-D. Charlotte
Téléphone 535-81

CAFÉ-RESTAURANT
Salle de Fêtes

Kunnert- Kremer

Belvaux
2, rue Gr.-D. Charlotte
Téléphone 535-02

Bières BOFFERDING
Télévision
„On s'amuse toujours“

LA BRODERIE

J. Hoffmann- Schwachtgen

Esch-sur-Alzette
64, rue de l'Alzette
Téléphone 529-83

LA MAISON
DU BEAU CADEAU
BLOUSES
TROUSSEAUX

Presto Shop Nettoyage à sec

Esch-sur-Alzette
89, rue de l'Alzette
Téléphone 542-34

Remet vos vêtements
à neuf en **2 heures**
par MARTINISAGE

Dépôt :
KINSCH - Soleuvre
Livraison à domicile

Sud Express Transport Gust. Wagner & Cie, Esch

Agence en Douanes
Déménagements
Internationaux
Transports rapides
routiers

(Train - Tapissières
+ 60 m³)
Tél. 521-22 et 531-31

BIJOUTERIE
HORLOGERIE

Robert SCHREINER

Belvaux
160, route d'Esch
Téléphone 542-54

● Atelier de réparations

Fir all Er ASSURANCEN
wennd lech
vertrauensvoll un
d'ASSURANCE

LE FOYER

L'AGENCE

Norbert & J.-P. Feltz

Belvaux
21, rue Hussigny
32, route de Rédange
Téléphone 541-12

Ass et fir gudd Gedrénks
we' è Gedicht,
da gitt Der bei
MOLTESCH RISCH

Café Molter- Greisch

BRASSERIE D'ESCH

Belvaux
22, rue de Rédange

CAFÉ DE LA FRONTIERE

Léon Lorang-Weirich

Succ.: **Eug. Kemp-Lorang**

Eternits, Bois, Matériaux,
Combustibles, Coke,
Charbons, Briquettes,
Mazout de Chauffage
TRANSPORTS

Belvaux
Téléphone 535-08

Montres: „RODANIA“ Grenchen, Suisse
MIDO Longines

André STAUDER

Maître-Horloger

HORLOGERIE – BIJOUTERIE – ORFEVRERIE

Esch-sur-Alzette – 24, rue de la Libération – Tél. 530-23

Math. Muller-Francard

DÉPOT STARGAS

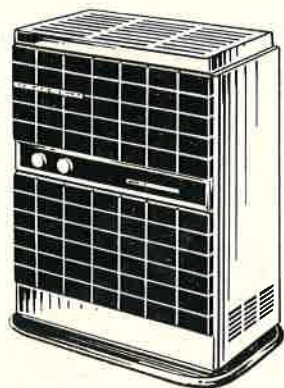
Mondercange

9, rue de Pontpierre – Téléphone 54.07.72

INSTALLATION DE GAZ PROPAN ET BUTAN

BUTAN: 13 kg / PROPAN: 47 kg

● Livraison gratuite à domicile



**Küppersbusch
Samson
Wescopir
Sonne
Wartstein
Wittekind
ÖFEN**

ALLESBRENNER – DAUERBRANDÖFEN – MAZOUTÖFEN –
SPEZIAL-GROSSRAUMÖFEN FÜR SCHULEN, KIRCHEN,
GASTSTÄTTEN, VERSAMMLUNGSLOKALE, LÄDEN, BÜROS
Lokalvertreter für Beles: **QUINCAILLERIE EMILE FEIS**

Service Station B P J. REUTER

ESSENCE – AUTOGAZ
Tous les PNEUS neufs et réchappés

Garage Eug. BERTEMES

Réparation et entretien
Dépannage et remorquage

175, rue de Belvaux – **Esch-sur-Alzette** – Téléphone 539-07

BOUCHERIE
CHARCUTERIE
Lapins – Volailles
Saucissons

**Camille
Borschette**

Belvaux
rue de la Poste
Téléphone 535-78

Ass_et fir é killen
Humpen vum Krunn,
Da gidd bei den Albert
op d'Kélebunn,
oder sidder e beßchen
am Schmass,
Da setzt lech bei d'Le'n-
chen op d'Terrasse!

**Café Albert
Bettendorf-
Heintz**

Belvaux
rue de la Gare

QUINCAILLERIE
Articles de Ménage

**Emile
Feis-Guirsch**

Belvaux-Gare
Téléphone 535-23

Öfen für
Kohlen, Mazout, Gas
Große Auswahl
in Spielwaren
aller Art

BOUCHERIE
CHARCUTERIE

**Jacques
Donnersbach-
Freymann**

Soleuvre
11, route de Differdange
Téléphone 589-95



Ab sofort
Modelle 1962
Lieferbar mit
eingebautem
2. Fernseh-
programm bei

**Automatic
xxx de luxe**
59 382

13.800 F

Jean FEIS

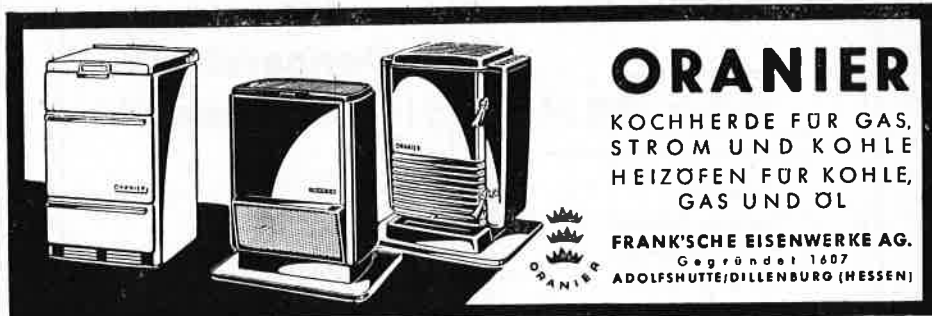
BELVAUX
Tél. 534 98

SIERA

Quincaillerie F. WILTGEN-ENGLEBERT

SHELL-BUTAGASDEPOT

Belvaux - Téléphone 536-66



ORANIER

KOCHHERDE FÜR GAS,
STROM UND KOHLE
HEIZOFEN FÜR KOHLE,
GAS UND ÖL

FRANK'SCHE EISENWERKE AG.
Gegründet 1607
ADOLFSHUTTE/DILLENBURG (HESSEN)

Ernest Groff

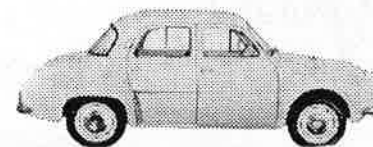
en face de la Gare - Esch-sur-Alzette

LE PORTRAIT DU MAITRE

Spécialité :

Photo-Peinture et Pointe Sèche

Dauphine



RENAULT

Garage JEAN RECH

Esch-sur-Alzette - Téléphone 529-29

34, rue de Luxembourg / 16, Place Norbert Metz

Für Ihre MÖBEL und TEPPICHE in größter Auswahl
und bester Qualität, nur beim Fachmann

Lammar-Laux

succ. LAMMAR & MAJERES

HAUSHALTSPRÄMIE: 25 Prozent

Esch-Alzette - Alzettestraße 9 (beim Stadthausplatz)

Florida

Propriétaire: Jos. BERCHEM-ERLER

FLEURS - GERBES - LÉGUMES
COURONNES - FRUITS

Esch-sur-Alzette - 41, rue du Brill
Téléphone Esch-sur-Alzette: 533-56
Téléphone Soleuvre: 585-16

SECTION ETOILE CALTEX

P. Geimer

66, rue de Belvaux
Esch-sur-Alzette
Téléphone 531-43

ESSENCE - GASOIL
GAS L.P.G.

Spécialité:
Lavage et Graissage
Travail rapide et soigné

Vêtements HEYNEN

VETEMENTS pour
Hommes, Dames
et Enfants
Uniformes
Mesure et Confection
Ateliers les plus
modernisés

Esch-sur-Alzette
3, rue Boltgen
Téléphone 527-26

Belle Jardinière

A. SELIGMANN

Esch-sur-Alzette
43-49, rue de l'Alzette
Téléphone 523-16

Maison spécialisée en
Confection pour Dames,
Fillettes et Enfants



Musique
Instruments - Disques

Cours de Musique:
Accordéon
Saxophone
Guitarre, etc.
Réparations soignées
à prix modérés

Esch-sur-Alzette
85, avenue de la Gare
Téléphone 538-85

Vêtements

SMAL

ESCH-SUR-ALZETTE

118, rue de l'Alzette

Neben dem neuen Theater



Ça . . . c'est du vêtement

Atelier de Réparation

BIJOUTERIE

ORFÈVRERIE

HORLOGERIE

A. Scherer-Stirn

Esch-sur-Alzette

71, rue de l'Alzette

Téléphone 527-60

Tissus

THEISEN

Esch-sur-Alzette

82, rue de l'Alzette

Téléphone 540-87

Toujours

les dernières nouveautés:

TISSUS EXCLUSIFS

NIC. MEDINGER-GLODT

Soleuvre – 36, rue Prince Jean

AMEUBLEMENT – Salon d'exposition – Grands stocks

Chambres à coucher – Couverture – Duvet – Matelas

Salle-à-manger – Cuisines – Salons modernes

Tapis – Tableaux

MENUISERIE – Menuiserie en bâtiments

Revêtement plastic et bois, mosaïque

Cercueils – Pompes funèbres

Sur notre fabrication de meubles 25% de primes de ménage

Pour la visite, notre voiture est à votre disposition: **Tél. 585-20**

● Prix intéressant – Crédit



AUTO-OCCASION
GULF SERVICE-STATION

Théo Boehler

Esch-sur-Alzette
144, rte de Belvaux



ENTREPRISE
DE CONSTRUCTIONS

CROLLA

Esch-sur-Alzette
13, rue Xav. Brasseur
Téléphone 520-24

EPICERIE
DÉPOT DE BIÈRES
HENRI FUNCK

Nic. Liefgen

Soleuvre
217, rue de la Gare
Téléphone 535-88

EPICERIE - COMESTIBLES

Lentz-Saviola

recommande
ses marchandises
de 1re qualité

LIVRAISON A DOMICILE

16, route d'Esch
Belvaux
Téléphone 535-27

Fir all Er Assurancen
wend lech vertrauensvoll
un



d'Assurance Liégeoise

Incendie, Automobiles,
Responsabilité civile,
Vol, Bris de Glaces,
Accidents, Vie, Transport

Agent:
Jean REUTER-BERNARD
Belvaux — Tél.: 54.11.25
23, route d'Esch

Fir e gudden Humpen
a Gedrénks gitt bei
d'Jeanny op d'Grenz

JEU DE QUILLES

Café Jeanny Battin

143, rue de Rédange
Belvaux

Alfred Reckinger- Moeller

Esch-sur-Alzette
98, rue Victor Hugo
Téléphone 520-77

Installations sanitaires
Chauffage central
Fournitures industrielles

Ed. Nilles & Cie

Esch-sur-Alzette
33, rue Pasteur

Matériaux de
Construction
Mosaïques
Combustibles
Mazout
Gros et Détail
Tél. 523-55 et 544-60

Achtung!

Besuchen Sie die

Grösste Möbelschau des Südens

in den früheren Hallen der Fordgarage

MÖBEL und POLSTERMÖBEL in allen Preislagen

ESCH-SUR-ALZETTE, Prinzenring, 73

Tél. 54 07 09 et 54 02 66

jetzt

Hoffmann's Möbelhalle

Auf Wunsch Gratisabholen zur Schau

Hoffmann's Möbelpreise
sind die schönsten Leistungsbeweise

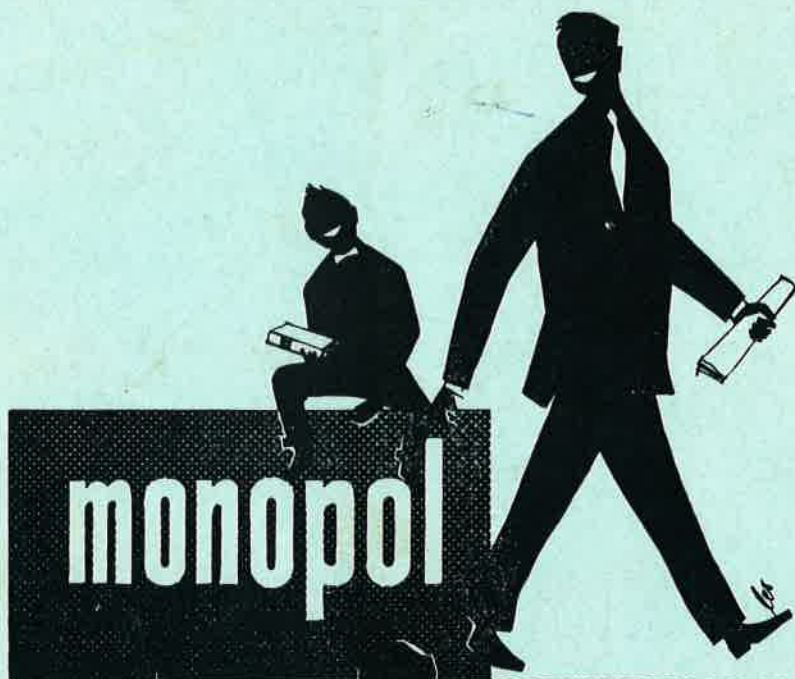
B
B B
B

En Humpen Be'er vun der

BRAUEREI
DOFFERDING

sief et vum Krun oder aus der Flesch
E GENOSS!!!

PILSEN - EDEL - BOCK



monopol



Scholar

*** kleidet mit Chic
dazu immer Qualität
trotz niederen
Preisen**